

# Itinerari verdi

Il colore dei boschi e dei pascoli; mete di media lunghezza, con percorsi da un'ora e mezza a tre ore; sono itinerari che raggiungono punti panoramici, luoghi caratteristici, da fare in mezza giornata.

*Percorsi medio-impegnativi con dislivello non eccessivo, lungo sentieri segnalati, su terreno vario. Non richiedono l'uso di attrezzatura alpinistica, ma presuppongono una buona abitudine alla camminata in montagna, sia come allenamento che come capacità di orientamento.*

Per chi desidera anche altre alternative

## Itinerari gialli

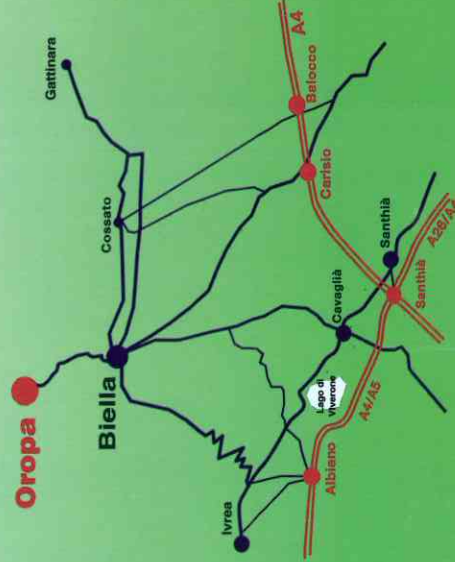
**Passeggiate di un'ora**

intorno al Santuario

## Itinerari azzurri

**Escursioni di 4-6 ore**

nei colli e montagne intorno ad Oropa



# Camminando nella Conca di Oropa



Informagiovani (Comune di Cossato)

Via Ranzoni 24 - 13836 Cossato

Tel 0159693530 Fax 0159693535

informagiovani@comune.cossato.bi.it

www.informagiovanicossato.it

Lunedì 14/18 Martedì 8.30/14

Giovedì 14/18 Venerdì 8.30/14

# Camminate di 2-3 ore

nelle  
vicinanze  
di Oropa

# Itinerari verdi

**SANTUARIO DI OROPA**

Biella - Italia

**Santuario di Oropa Ufficio Accoglienza**  
tel. +39 015.25551200 - [www.sacromontedioropa.it](http://www.sacromontedioropa.it)  
**Comune di Biella Ufficio Relazioni con il Pubblico**  
tel. +39 015.3507319 - [urp@comune.biella.it](mailto:urp@comune.biella.it)  
**ATL Biella** - numero verde 800 811 800  
tel. +39 015.351128 - fax +39 015.34612 - [www.atl.biella.it](http://www.atl.biella.it)



## SCALA GRADI DIFFICOLTÀ SENTIERI

### T - Turistico

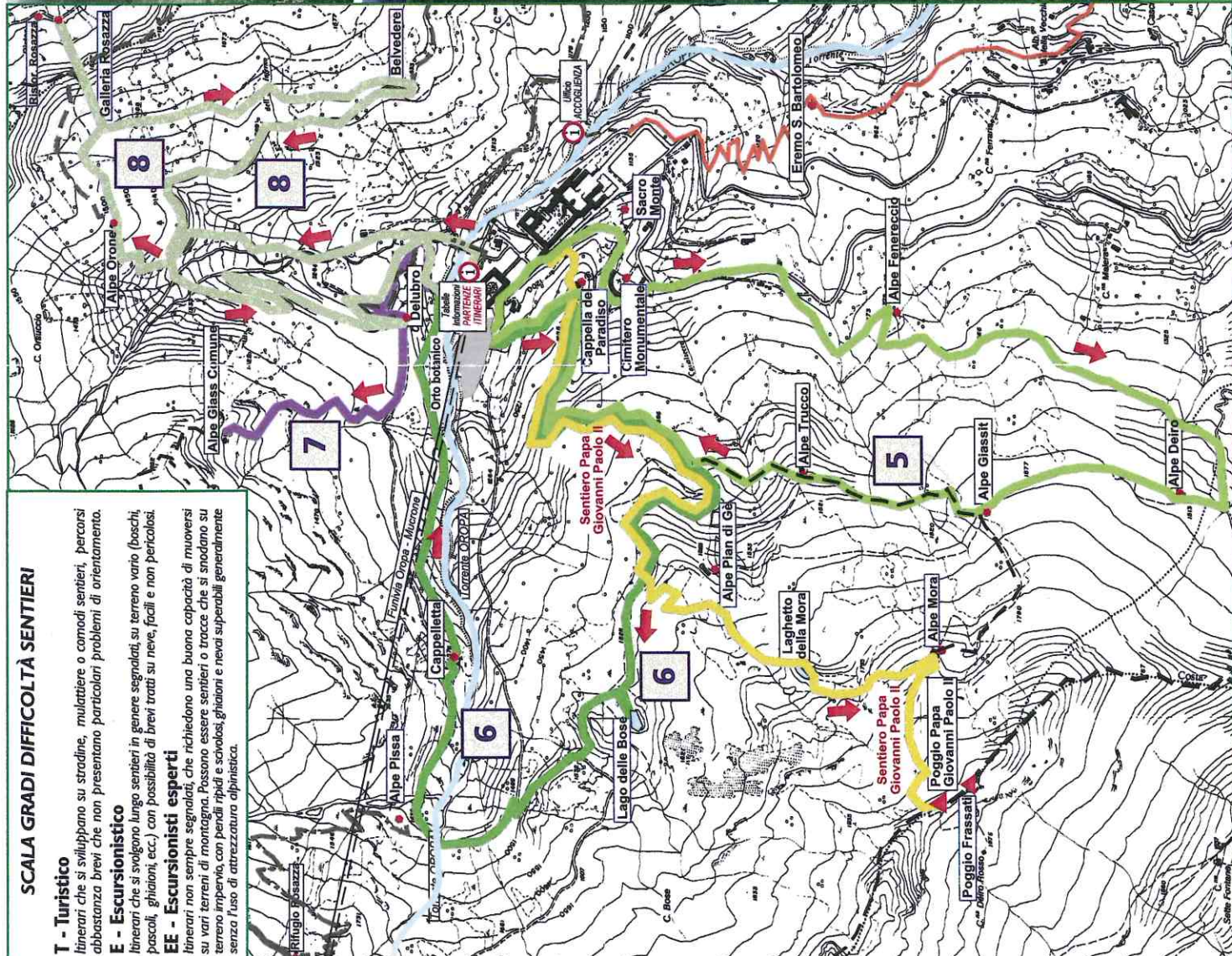
Itinerari che si sviluppano su strade, mulattiere o comodi sentieri, percorsi abbastanza brevi che non presentano particolari problemi di orientamento.

### E - Escursionistico

Itinerari che si svolgono lungo sentieri in genere segnalati, su terreno vario (boschi, pascoli, ghiaioni, ecc.) con possibilità di brevi tratti su neve, facili e non pericolosi.

### EE - Escursionisti esperti

Itinerari non sempre segnalati, che richiedono una buona capacità di muoversi su vari terreni di montagna. Possono essere sentieri o tracce che si snodano su terreno impervio, con pendii ripidi e scivolosi, ghiaioni e nevi superabili generalmente senza l'uso di attrezzatura alpinistica.



## 5 Anello del Trucco

Itinerario molto panoramico che attraversa i pascoli della Muanda di Ortopa e sale fino alla baita del Giassit (1599 m) per poi ritornare ad Ortopa passando dai pascoli del Trucco e del Pian di Gè.

**Grado di difficoltà: E - Lunghezza km. 6 - dislivello salita 420 m - tempo di percorrenza AIR: ore 3**

Si scende su strada asfaltata fino al piazzale della Chiesa Nuova e a destra si prende lo sterrato che porta alle Cappelle e al Cimitero Monumentale. Oltrepassato il cimitero si prosegue per 300 metri su asfalto fino alla partenza a destra del sentiero D 34 che sale verso l'alpe Feneraccio (1279 m) e prosegue fino all'incrocio con lo sterrato in arrivo dall'alpe Dama. Si continua su di esso (segnali D2) verso l'alpe Deiro e l'alpe Giassit (1599 m, ore 1,40 da Ortopa). Oltrepassata la baita si scende lungo il dosso e superato un piccolo rio si perviene all'alpe Trucco (1456 m). Si scende a sinistra pascolo verso il valloncetto si raggiunge nel lato opposto lo sterrato in discesa dall'alpe Gè e seguendo si rientra ad Ortopa.

## 6 Anello del Pian di Gè

Itinerario classico che sale il dosso del Pian di Gè, frequentato pascolo di Ortopa e raggiunge il piccolo e nascosto lago delle Bose. **Grado di difficoltà: E - Lunghezza km. 6 - dislivello salita: 350 m - tempo percorrenza AIR: ore 2,30**

Dal piazzale si imbocca a sinistra (verso area camper) che in breve porta verso il collare dove è ubicata la Cappella del Paradiso. Lo sterrato (segnalato D 11) prosegue e in discesa salita esce in diagonale sui pendii aperti sottostanti il Pian di Gè. Si raggiunge il bivio (1510 m) ore 1 da Ortopa che porta a sinistra alle baite e a destra verso il laghetto delle Bose. Si segue quest'ultima e in breve si raggiunge il laghetto (ore 1,15) e il successivo incrocio con la Pista Busancono, sterrato che si segue in discesa (segnalato D13b) fino alla Pissa (segnalato D 13) e alla Cappelletta della Madonna (or 2,00), per entrare nel sentiero lungo il torrente Ortopa (segnalato D 13a) e ritornare ad Ortopa.

## 7 Salita al Giass Comune

Itinerario alla scoperta di un alpeggio che domina dall'alto la conca di Ortopa. Interessante la tipologia e la distribuzione dei locali delle varie baite.

**Grado di difficoltà: E - Lunghezza km. 4 - dislivello salita: 350 m - tempo percorrenza AIR: ore 2,15**

Si va a destra verso la partenza della funivia e l'Orto Botanico per scendere fino alla cappella di Roc. A sinistra si prosegue lungo la strada della Galleria (segnalato D 10) raggiungendo la Cascina Nacc e dopo un paio di tornanti il Delubro, un tempietto dimocato. A fianco dello stesso parte uno sterrato (segnalato D 13) da percorrere fino a prima di guardare il rio Giass Comune dove a destra sale il sentier (segnalato D 14) che con numerose e ripide svolte porta al pascolo e alle baite del Giass Comune (1533 m, ore 1,15 da Ortopa). Ritorno per lo stesso itinerario ad Ortopa.

## 8 Salita alla Galleria Rosazza

Piacevole e appagante escursione su mulattiera fino alla Galleria Rosazza. Dopo averla attraversata al buio, illuminati solo dalla luce che filtra dalle due entrate, scoprire il pasceggio della valle del Cervu.

**Grado di difficoltà: E - Lunghezza km. 5 - dislivello salita: 300 m - tempo di percorrenza AIR: ore 2**

Si va a destra verso la partenza della funivia e l'Orto Botanico per scendere fino alla cappella di Roc e al successivo spiazzo. Si va a sinistra, oltrepassato il ponte si segue il sentiero D 17 che raggiunge la cappella di S. Eusebio e si addentra nel bosco passando vicino ad una vecchia cava di pisen. Si interseca la Strada della Galleria Rosazza, che si percorre in discesa per 100 metri fino al bivio del mulattiera che sale verso l'alpe Orone e prima delle baite si prende a sinistra il sentiero (segnalato D 17) che in breve porta all'ingresso della Galleria Rosazza (1488 m, ore 1). Dopo l'attraversamento per vedere il versante della Valle Cervu si ritorna ad Ortopa seguendo la strada della galleria fino ai Santuari

## Sentiero Papa Giovanni Paolo II

Sentiero inaugurato nel 2007 per ricordare S.S. Papa Giovanni Paolo II. Raggiunge la dorsale della Muanda I termina con un cippo costruito vicino quello dedicato al Beato Pier Giorgio Frassati.

**Grado di difficoltà: E - Lunghezza km. 4,3 - dislivello salita: 700 m - tempo di percorrenza AIR: ore 3,30**

Il primo tratto del sentiero coincide con la Via Crucis, fino alla Cappella del Paradiso (m. 1.234), poi si segue la pista silvopastorale (D 11) che porta ai pascoli dell'alpe Pian di Gè. Un centinaio di metri prima dell'alpeggio (m. 1.535 ca., ore 1,00) si prende per il lago delle Bose e dopo pochi metri imbocca a sinistra il sentiero D33, che sale al laghetto della Mora (0.35-1.35) e successivamente all'alpe omonima (m. 1.778; ore 0.10-1.45). Qui ci si innesta sul sentiero D2 e lo si segue fino a raggiungere lo spartiacque (m. 1.955 ca., ore 0,35 - 2,20) da dove svoltando a sinistra (D41) e percorrendo pochi metri si perviene al cippo dedicato a S.S. Giovanni Paolo II (m. 1.964) e subito dopo al Poggio Frassati (m. 1.950 ca., ore 0,05 - 2,25).

